



ENVIRO-K

GUIDE DE
L'ÉCO-CITOYEN



VILLE DE KIRKLAND

TABLE DES MATIÈRES



Soucieuse de protéger l'environnement, la Ville de Kirkland favorise l'utilisation de papier fabriqué à partir de fibres recyclées pour la production de ses imprimés.



Imprimé sur du papier Rolland Enviro100 contenant 100 % de fibres recyclées postconsommation, certifié Éco-Logo, procédé sans chlore, FSC recyclé et fabriqué à partir d'énergie biogaz.

Les 5 RV, une règle à adopter	4	Pour une pelouse verte et en santé	18
Le bac bleu (Matières recyclables)	6	L'arbre, grand bienfaiteur du milieu urbain	20
Le bac brun (Matières organiques)	10	Adopter un quotidien durable	24
Glossaire des matières résiduelles	14	Faites l'Envirotest!	28

LES 5 RV, UNE RÈGLE À ADOPTER

La règle des 5RV joue un rôle charnière dans l'atteinte d'un objectif de réduction de l'enfouissement et sa mise en pratique au quotidien peut faire une réelle différence dans la réduction des déchets générés par la maison.

Au nombre de six, les principes directeurs des 5 RV établissent un ordre hiérarchique des actions à poser pour maximiser la réduction de la quantité de déchets ultimes destinés à l'enfouissement.

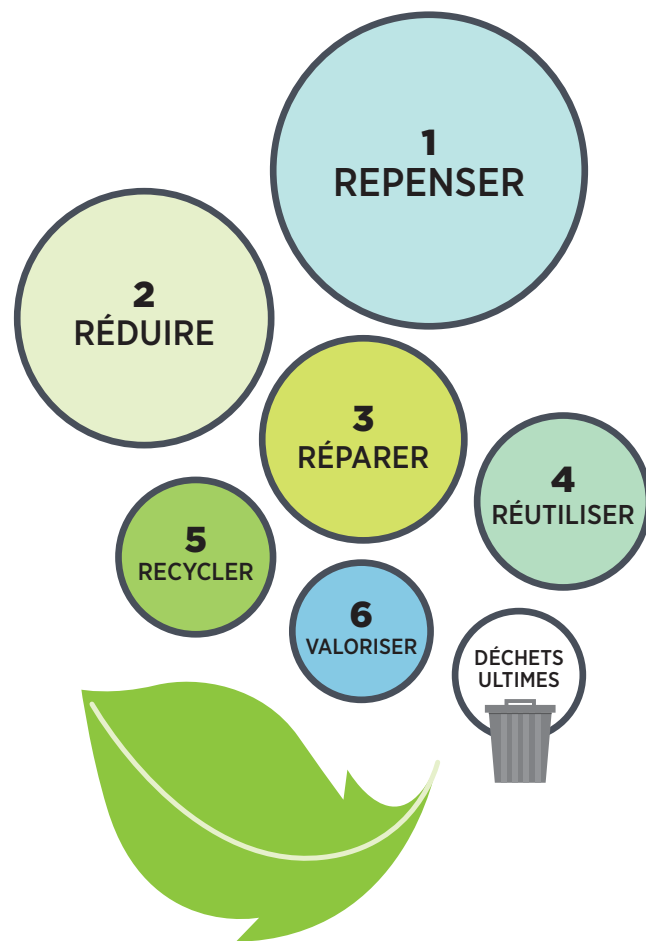
Le déchet ultime, c'est tout ce qui ne peut être réparé, réutilisé, recyclé ou valorisé.



Pour plus d'info sur les 5RV, visitez le www.ville.kirkland.qc.ca



Le déchet le plus simple à gérer est celui qu'on ne produit pas!



1 REPENSER, c'est effectuer une réflexion personnelle quant à nos choix et habitudes de consommation pour en réévaluer les besoins.

Quelques questions à se poser :

- Ce produit est-il fait ici ?
- Est-il disponible localement ?
- Est-il recyclable ou réutilisable ?
- En ai-je vraiment besoin ?

2 RÉDUIRE à la source, c'est éviter de générer des matières résiduelles pour économiser les ressources naturelles et réduire la pollution.

Exemples :

- Recevoir ses factures en ligne
- Utiliser des sacs réutilisables pour faire ses emplettes
- Lire le journal sur sa tablette ou téléphone intelligent
- Favoriser les produits en vrac et les produits réutilisables
- Économiser le papier en imprimant recto-verso
- Pratiquer l'herbicyclage en laissant les rognures de gazon au sol après la tonte de la pelouse

3 RÉPARER, c'est remettre en bon état un article brisé ou endommagé pour lui donner une seconde vie.

Exemples :

- Remplacer la semelle et les talons abîmés de bottes et chaussures
- Remplacer la fermeture éclair d'un vêtement
- Réparer les petits appareils ménagers
- Éviter de remplacer un meuble qui peut être réparé, recouvert ou rembourré

4 RÉUTILISER, c'est choisir des produits qui peuvent être utilisés plusieurs fois et en prolonger la durée de vie utile.

Exemples :

- Organiser une vente-débaras ou participer à la vente de garage communautaire de la municipalité
- Réutiliser ses contenants, sacs d'épicerie, sacs cadeaux
- Utiliser des tasses et des contenants réutilisables au travail et à l'école
- Remettre vêtements et meubles usagés à un organisme de bienfaisance
- Donner son vieil ordinateur à un organisme communautaire ou à une école

5 RECYCLER, c'est redonner à un article son état de matière première pour en fabriquer de nouveaux produits

Exemples :

- Participer activement à la collecte municipale des matières recyclables et à celle du polystyrène
- Faciliter le tri des matières recyclables de la maison en prévoyant un récipient spécifique à cette fin dans la cuisine

6 VALORISER, c'est transformer en compost ou en énergie une matière résiduelle qui ne peut être réparée, réutilisée ou recyclée.

Exemples :

- Participer activement à la collecte organique de la municipalité
- Composter ses résidus verts et restes de cuisine à l'aide d'un composteur domestique

LE BAC BLEU, SPÉCIALISTE DE LA RÉCUPÉRATION DES MATIÈRES RECYCLABLES



À Kirkland, la récupération des matières destinées au recyclage se fait à l'aide du bac bleu dans lequel on dépose pêle-mêle les matières recyclables de la maison. Les matières récupérées sont acheminées vers un centre de tri où elles sont séparées et triées avant d'être envoyées chez des recycleurs spécialisés pour être transformées en de nouveaux biens de consommation.

En plus de réduire le gaspillage, le recyclage comporte des avantages économiques, dont la création d'emplois, sans compter ses nombreux bienfaits environnementaux, comme la préservation des ressources naturelles et les économies d'énergie.



QU'ADVIENT-IL DES MATIÈRES RÉCUPÉRÉES ?

Saviez-vous, par exemple, que le verre récupéré entre dans la composition de la laine isolante ? Qu'un vêtement en étoffe de polyester peut être fabriqué à l'aide de plastique récupéré ? Ou que le plastique recyclé peut être utilisé comme matériau de base dans la fabrication de mobilier urbain (qui est d'ailleurs plus durable que le bois et requiert moins d'entretien) ?

Les matières récupérées offrent ainsi des possibilités de recyclage étonnantes qui ne cessent de se développer !

POUR UNE RÉCUPÉRATION OPTIMISÉE...

- 1 Vider et rincer tous les contenants (en carton, plastique, métal ou verre)
- 2 Défaire les boîtes de carton afin de maximiser l'espace dans le bac
- 3 Regrouper les sacs en plastique dans un seul sac bien noué
- 4 Rapporter dans un point de dépôt bouteilles et canettes consignées
- 5 Placer le bac bleu en bordure de rue seulement quand il est plein (cela réduit le nombre d'arrêts/départs du camion et donc, l'émission de GES)



Le papier et le carton sont recyclables même s'ils sont mouillés par la neige ou la pluie.



Chaque journée de collecte, le centre de tri de Montréal reçoit en moyenne **150 camions**, traite et achemine aux recycleurs plus de **800 tonnes** de matières recyclables !



QUOI METTRE DANS LE BAC BLEU?

MATIÈRES ACCEPTÉES

MATIÈRES REFUSÉES

PAPIER ET CARTON

- Livres et annuaires téléphoniques
- Journaux, circulaires, revues
- Papier, enveloppes, sacs en papier
- Cartons à œufs
- Contenants de lait et de jus
- Boîtes en carton
- Boîtes de céréales
- Boîtes pour papiers-mouchoirs
- Papier d'emballage non métallique
- Rouleaux de papier hygiénique ou d'essuie-tout

- Papier essuie-tout et mouchoirs
- Papier et carton souillés

- Cartables
- Cellophane
- Couches
- Enveloppes matelassées
- Papier buvard
- Papier carbone
- Papier ciré
- Papier et carton plastifiés



Bac brun



Ordures

MÉTAL

- Boîtes de conserve
- Bouchons et couvercles
- Canettes
- Papier et contenants d'aluminium

- Contenants de peinture ou de solvant
- Piles
- Petits objets en métal
- Électroménagers de petit format
- Contenants aérosol



Déchetterie municipale



QUOI METTRE DANS LE BAC BLEU?

MATIÈRES ACCEPTÉES

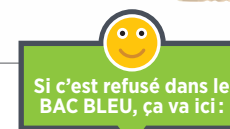
MATIÈRES REFUSÉES

PLASTIQUE

- Tous les contenants de plastique identifiés par le code 1, 2, 3, 4, 5 ou 7
- Bouteilles de boisson gazeuse
- Bouteilles d'eau
- Bouteilles de shampooing
- Contenants alimentaires: beurre d'arachides, margarine, vinaigre, yogourt, etc.
- Contenants de produits d'entretien ménager
- Housses de nettoyage à sec, sacs à pain, d'épicerie, de lait, à sandwich, de magasinage, etc.
- Pots à fleurs

- Contenants d'huile à moteur ou de solvant (même vides)
- Objets en plastique identifiés par le code numéro 6

- Jouets en plastique
- Outils en plastique
- Sacs de céréales ou de croustilles
- Sacs de plastique compostable
- Tubes de dentifrice



Déchetterie municipale



Ordures

VERRE ET AUTRES

- Contenants de verre de toutes formes et couleurs
- Pots (de toutes sortes)

- Ampoules électriques
- Néons

- Cristal
- Miroirs, vitre
- Porcelaine, poterie, vaisselle et verres

- Chaussures
- Vêtements



Déchetterie municipale



Ordures



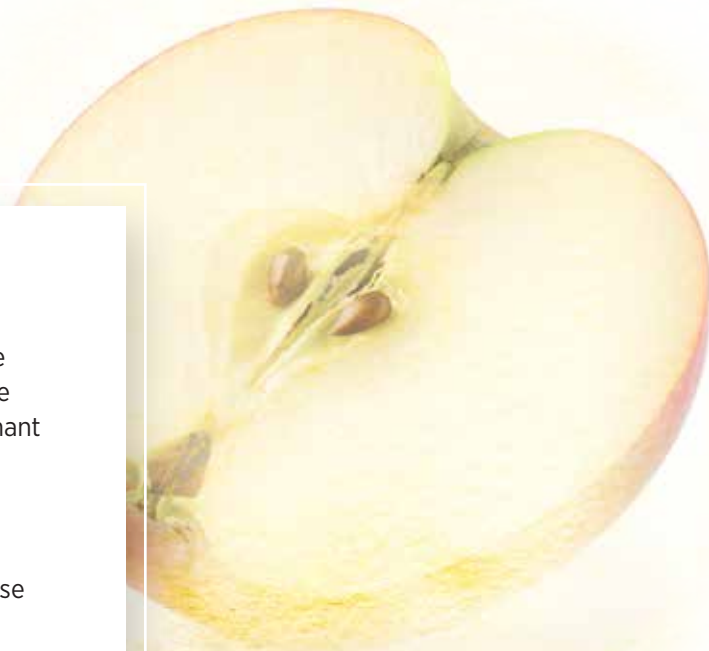
Donner au suivant

LE BAC BRUN, SPÉCIALISTE DE LA RÉCUPÉRATION DES MATIÈRES ORGANIQUES



À Kirkland, la récupération des matières organiques se fait à l'aide du bac brun et de ses partenaires, le sac de papier, la boîte de carton et la poubelle ou autre contenant réutilisable ne renfermant aucun autre déchet.

En plus de contribuer à réduire le volume de déchets acheminés aux sites d'enfouissement, la collecte des matières organiques permet de récupérer une précieuse ressource et de la valoriser en compost, notamment pour nos jardins et aménagements paysagers.



Aucun sac de plastique n'y est accepté même si celui-ci contient des feuilles et autres résidus verts !

Feuilles mortes, rognures de gazon, résidus de jardin, restes de table et autres matières résiduelles récupérées dans la collecte organique, sont acheminés à un site de compostage pour être mis en andains en vue de leur transformation en compost.

Le compost est ensuite tamisé, puis vendu à des entreprises spécialisées.

LES PARTENAIRES DU BAC BRUN



Le sac de papier



La boîte de carton



La poubelle

POUR UN BON ENTRETIEN DU BAC BRUN TRUCS ET ASTUCES...

1 POUR ÉVITER LES MAUVAISES ODEURS

- En tapisser le fond de papier journal ou de carton ou y saupoudrer du bicarbonate de soude.
- Éviter d'y verser des liquides : lait, jus, soupe et autres.
- Faire précéder chaque couche de matières humides d'une feuille de papier journal.
- Congeler les restes de viande jusqu'au jour de collecte.
- Le sortir à chaque collecte, même s'il n'est pas rempli.
- Le ranger à l'abri du soleil entre les collectes.

2 POUR ÉVITER LES BESTIOLES

- Envelopper viandes, poissons, fruits, épis de maïs et autres restes de table, dans du papier journal ou dans un sac en papier.
- Épandre du sel ou asperger de vinaigre, au besoin.

3 POUR ÉLOIGNER LES ANIMAUX

- Appliquer une crème au menthol autour du couvercle.

4 POUR EN ASSURER LA PROPRETÉ

- Lorsque le bac est vide, le rincer avec un seau d'eau et du détergent doux ou du vinaigre blanc.



QUOI METTRE DANS LE **BAC BRUN** ?

MATIÈRES ACCEPTÉES

RÉSIDUS ALIMENTAIRES (crus, cuits ou avariés, incluant coquilles, arêtes et os)

- Restes de table
- Fruits et légumes
- Produits laitiers
- Viandes, volailles, poissons, fruits de mer
- Œufs, noix et écales
- Produits céréaliers tels que pains, gâteaux, céréales, pâtes, riz, etc.
- Grains et marcs de café, filtres à café, sachets de thé et de tisane
- Matières grasses, huiles, sauces et vinaigrettes

RÉSIDUS VERTS

- Fleurs, plantes, mauvaises herbes, chaume et résidus de jardinage
- Feuilles mortes (l'idéal est de pratiquer le feuillicyclage)
- Rognures de gazon (l'idéal est de pratiquer l'herbicyclage)
- Résidus du potager et d'arbres fruitiers
- Copeaux de bois et brindilles
- Écorce, bran de scie non traité, aiguilles de conifères et pommes de pins
- Paille

AUTRES

- Papier et carton souillés: journaux, mouchoirs de papier, papier essuie-tout, boîtes à pizza, serviettes de table en papier, contenants de frites, papiers à muffins, etc.
- Vaisselle compostable
- Nourriture pour animaux
- Cheveux, poils d'animaux et plumes
- Cendres de bois non-traité refroidies



QUOI METTRE DANS LE **BAC BRUN** ?

MATIÈRES REFUSÉES



Si c'est refusé dans le BAC BRUN, ça va ici :

- Emballages plastifiés
- Sacs en plastique recyclable



Bac bleu

- Couches, tampons et serviettes hygiéniques
- Sacs en plastique compostable ou biodégradable
- Charpie de la sécheuse
- Litière souillée et excréments d'animaux
- Papier ciré



Ordures

- Animaux morts



514 630-1234

- Bois et céramique
- Polystyrène (ex.: styromousse)



Déchetterie municipale

- Cuir, textiles et vêtements



Donner au suivant



Le saviez-vous ?

La chaleur peut atteindre jusqu'à 55°C à l'intérieur d'un andain, ce qui a pour effet de décomposer les matières tout en s'assurant que les semences de mauvaises herbes et la plupart des agents pathogènes sont détruits.

GLOSSAIRE DES MATIÈRES RÉSIDUELLES



La Déchetterie municipale est un site de dépôt de type écocentre où les citoyens peuvent décharger eux-mêmes différents articles dont ils souhaitent se départir.

Visitez le www.ville.kirkland.qc.ca ou composez le **514 630-2727** pour en connaître les heures d'ouverture et les modalités de fonctionnement.



APPAREILS ÉLECTRONIQUES (E-DÉCHETS)

Ordinateurs, claviers et souris, tablettes électroniques, numériseurs, imprimantes, photocopieurs, télécopieurs, écrans, téléviseurs, radios, lecteurs (VHS, CD, DVD), téléphones, cellulaires, chargeurs, câbles, consoles de jeux, appareils photos...



APPAREILS RÉFRIGÉRANTS

Réfrigérateurs, congélateurs, refroidisseurs à eau ou à vin, climatiseurs, thermopompes, déshumidificateurs ...



ARTICLES VOLUMINEUX

Appareils électroménagers (cuisinière, laveuse-sécheuse, lave-vaisselle, grille-pain), meubles (bureau, classeur, commode, chaise, table) et autres (bain, évier, toilette, portes, réservoir à eau chaude)...



DÉBRIS DE CONSTRUCTION/RÉNOVATION/ DÉMOLITION (CRD)

Agrégats de construction (brique, mortier, pierre, terre, asphalte, sable, gravier, béton), bois de construction (naturel, traité ou peint) et autres matériaux de construction (céramique, gypse, revêtement de plancher, revêtement extérieur)



POLYSTYRÈNE (PLASTIQUE NO 6)

Contenants sanitaires et isolants, gobelets et verres à café, styromousse, barquette pour viande, contenants à couvercle rabattable thermoformés (souvent transparents), plateaux à semis et pots à fleurs, pots de yogourt, godets de lait/ crème/beurre, boîtiers pour DVD et CD...



RÉSIDUS DOMESTIQUES DANGEREUX (RDD)

On peut disposer de peintures, huiles, pesticides, solvants et autres RDD de façon sécuritaire et écologique à la collecte itinérante qui se tient à la déchetterie deux fois par année. Autrement, il est prudent de s'en remettre aux experts en la matière.

GRANDES CATÉGORIES

	DONNER AU SUIVANT	BAC BLEU	BAC BRUN	POUBELLE	COLLECTE SPÉCIALE À DOMICILE	DÉCHETTERIE MUNICIPALE	COLLECTE SPÉCIALE À LA DÉCHETTERIE	DÉTAILLANT DU PRODUIT
APPAREILS ÉLECTRONIQUES	X				X	X	X	X
APPAREILS RÉFRIGÉRANTS	X				X	X		X
ARTICLES VOLUMINEUX	X				X	X		
CRD	X				X	X		
RÉSIDUS DE TABLE			X					
MATIÈRES RECYCLABLES		X						
ORDURES MÉNAGÈRES				X				
POLYSTYRÈNE						X	X	
RDD							X	
RÉSIDUS VERTS			X					

La gestion des matières résiduelles est en constante évolution. Il est donc possible que le mode de disposition suggéré dans ce glossaire à l'égard de certaines matières résiduelles puisse varier au fil du temps.



Adoptez le bon réflexe pour vous départir d'un article peu commun en consultant d'abord le **site internet de la Ville de Kirkland!**



CHAQUE CHOSE À SA PLACE

	DONNER AU SUIVANT	BAC BLEU	BAC BRUN	POUBELLE	COLLECTE SPÉCIALE À DOMICILE	DÉCHETTERIE MUNICIPALE	DÉTAILLANT DU PRODUIT
APPAREILS MÉNAGERS	X				X	X	
APPAREILS PHOTOS	X					X	X
ASPHALTE					X	X	
BOIS (naturel, traité ou peint)	X				X	X	
BOTTES ET CHAUSSURES	X						
BOUTEILLES DE SHAMPOOING		X					
BRANCHES					X		
CAFÉ (marcs et filtres)			X				
CÉRAMIQUE	X				X	X	
CELLULAIRES	X					X	X
DVD ET VHS	X			X			X
FENÊTRES	X				X	X	
FEUILLES MORTES			X				
FLEURS			X				
GAZON			X				
JOUETS	X			X			
LAVABOS	X				X	X	
MÉDICAMENTS PÉRIMÉS							X
MEUBLES	X				X	X	
ORDINATEURS	X				X	X	X
OREILLERS	X			X			
PAPIER ALUMINIUM (non souillé)		X					



CHAQUE CHOSE À SA PLACE

	DONNER AU SUIVANT	BAC BLEU	BAC BRUN	POUBELLE	COLLECTE SPÉCIALE À DOMICILE	DÉCHETTERIE MUNICIPALE	DÉTAILLANT DU PRODUIT
PNEUS	X						X
PLANTES	X		X				
PORTES	X				X	X	
RÉFRIGÉRATEURS	X				X	X	X
RÉSERVOIRS À EAU CHAUDE					X	X	
SACS À SANDWICH		X					
TÉLÉPHONES	X					X	X
TÉLÉVISEURS	X				X	X	X
TOILETTES	X				X	X	
TUBES DE DENTIFRICE				X			
VAISSELLE	X			X			
VÊTEMENTS	X						



Piles et cartouches d'encre sont récupérées dans des **collecteurs distincts** disponibles dans les édifices municipaux.

Faites-en bon usage!



Pour plus d'information :
www.ville.kirkland.qc.ca
 514 630-2727

POUR UNE PELOUSE VERTE ET EN SANTÉ



La Ville de Kirkland a mis en place une réglementation municipale visant à restreindre l'utilisation de pesticides sur son territoire. Pour en apprendre davantage sur la réglementation en vigueur à Kirkland ou pour obtenir de plus amples renseignements sur l'entretien écologique de la pelouse et des aménagements paysagers, consultez le site internet de la municipalité.

Lors de la tonte de la pelouse, **pratiquez l'herbicyclage** en laissant l'herbe coupée au sol. Les rognures de gazon se décomposeront en quelques jours et viendront enrichir la pelouse de plusieurs éléments nutritifs, tout en réduisant les besoins en eau.

À KIRKLAND, PAS TOUCHE AUX PESTICIDES!

Un pesticide est une substance utilisée pour lutter contre des organismes considérés comme nuisibles. Regroupés sous plusieurs catégories, les pesticides les plus connus sont les herbicides, les insecticides et les fongicides. Bien que certains de ces produits soient utiles pour contrôler des infestations qui peuvent nuire à la santé humaine ou aux activités de jardinage et d'agriculture, plusieurs pesticides sont néfastes et indûment utilisés pour des raisons purement esthétiques, notamment sur les pelouses.

Il a d'ailleurs été prouvé que de nombreux pesticides peuvent avoir des impacts très nocifs sur la santé, la faune et la flore ainsi que l'environnement en général. Les pesticides de la famille des néonicotinoïdes, par exemple, auraient de graves effets sur les insectes pollinisateurs tels que les abeilles, les papillons, les bourdons, etc.

AIDE MÉMOIRE



PRINTEMPS

- Ratisser la pelouse
- Ensemencer les zones endommagées par l'hiver
- Faire la première tonte à 5 cm; tondre à 7,5 cm par la suite
- Fertiliser avec un engrais 100 % naturel, si nécessaire

ÉTÉ

- Tondre le plus haut possible
- Espacer les tontes
- Laisser la pelouse entrer en dormance ou arroser en profondeur quand les 5 premiers cm de sol sont secs

FIN DE L'ÉTÉ (fin août – début septembre)

- Vérifier le pH et chauler au besoin
- Aérer et terreauter, au besoin
- Fertiliser une deuxième fois avec un engrais 100 % naturel, si nécessaire
- Ensemencer les zones endommagées par la sécheresse ou les insectes
- Rénover les pelouses clairsemées (aérer, terreauter, réensemencer)

AUTOMNE

- Pratiquer le feuillicyclage: avec la tondeuse, déchiqueter les feuilles mortes au fur et à mesure qu'elles tombent sur la pelouse
- Si la couche de feuilles est trop épaisse, les ramasser et en disposer dans la collecte des matières organiques
- Faire la dernière tonte à 5 cm



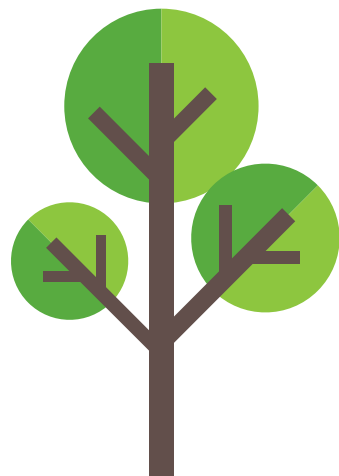
	AVRIL*	MAI	JUIN	JUILLET	AOÛT	SEPTEMBRE	OCTOBRE
NETTOYER ET RATISSER							
AÉRER							
TERREAUTER							
SEMER							
CHAULER							
FERTILISER							
TONDRE							
ARROSER							

○ Possible

● Préférable

*Ne marchez pas sur un sol détrempe

L'ARBRE, GRAND BIENFAITEUR DU MILIEU URBAIN



Les arbres urbains constituent une richesse inestimable pour l'environnement et pour notre bien-être, une ressource vitale qu'il importe de préserver. En plus d'embellir le paysage, les arbres nous apportent de nombreux bienfaits et améliorent notre qualité de vie de bien des façons.

Un arbre mature absorbe environ
**2,5 kg de carbone
par année**
et un arbre en santé peut capter
7 000 particules en suspension
par litre d'air
(Fondation canadienne de l'arbre)

LES ARBRES CONTRIBUENT À NOTRE BIEN-ÊTRE :

- 1 En réduisant l'impact des gaz à effets de serre (absorption de CO₂)
- 2 En purifiant et dépoussiérant l'air
- 3 En atténuant les mauvaises odeurs et les bruits de la ville
- 4 En rafraîchissant l'air ambiant, contribuant ainsi à la lutte contre les îlots de chaleur urbains
- 5 En améliorant et protégeant la structure du sol et la qualité de l'eau dans le sol
- 6 En aidant à contrer le ruissellement et l'érosion du sol, diminuant ainsi les risques d'inondation et de débordement des égouts pluviaux
- 7 En offrant une protection contre la pluie et les grands vents



CANOPÉE

On peut décrire la canopée comme étant une vue aérienne de l'écran de végétation formé par la cime des arbres sur un territoire donné. La canopée urbaine est comptabilisée en calculant l'étendue de la superficie d'ombre que projette cet écran végétal au sol. Ainsi, plus l'étendue d'ombre est importante, plus les arbres qui la produisent sont nombreux et plus les bienfaits qui en résultent sont considérables pour la santé humaine et pour l'environnement.

Chacun peut contribuer à accroître la canopée en évitant d'abattre des arbres en santé, en remplaçant les arbres qu'on a dû abattre et en plantant de nouveaux arbres sur sa propriété.

ÎLOTS DE CHALEUR URBAINS

Les îlots de chaleur urbains (ICU) sont des zones où les températures sont plus élevées de 5°C à 10°C que les secteurs environnants. Les ICU sont créés par l'absorption de la chaleur émanant des rayons du soleil par les composantes minérales des matériaux de surfaces artificielles et bâtiments. Plus ce degré d'absorption est élevé, plus la surface émet de chaleur engendrant des impacts négatifs sur la santé et la qualité des milieux de vie. Les rues asphaltées, les immeubles de béton et le goudron des toits sont tous des éléments qui contribuent à la formation des ICU.



La plantation d'arbres et autre végétation demeure l'une des mesures les plus efficaces pour contrer les îlots de chaleur urbains.



La Ville de Kirkland offre de
**nombreux programmes
incitatifs**

à l'accroissement de la canopée.

Visitez le
www.ville.kirkland.qc.ca
pour tous les détails.

PLANTATION DE NOUVEAUX ARBRES

Lorsqu'on considère planter un nouvel arbre en milieu urbain, il importe de se rappeler que celui-ci a des exigences qui lui sont propres (ensoleillement, type de sol par exemple) et qu'il occupera un certain espace à l'âge adulte.

Voici quelques conseils à respecter pour assurer sa survie dans les premières années de croissance :

1 Apport en eau

L'arrosage n'est adéquat que s'il est fait directement dans la cuvette de terre façonnée au pied de l'arbre. Cette cuvette, qui facilite l'approvisionnement en eau aux racines, peut être entourée de paillis pour ralentir l'évaporation de l'eau dans le sol. L'arrosage doit être effectué au moins une fois par semaine, sauf s'il a plu abondamment, et il faut en augmenter la fréquence lors de grandes chaleurs. Il est recommandé de donner suffisamment d'eau à chaque arrosage pour que le sol soit bien saturé jusqu'à une profondeur de 30 cm. Il est important de continuer l'arrosage tant que l'arbre a des feuilles.



2 Protection du tronc et des racines

L'écorce est l'enveloppe du tronc qui abrite tout le système vital interne de l'arbre. Sur les jeunes arbres, l'écorce est tendre et fragile – il faut donc la protéger ! C'est d'ailleurs un des rôles qu'assure la cuvette d'arrosage qui permet de garder une bonne distance entre le tronc et la machinerie d'entretien des pelouses. Un protecteur de tronc peut également être placé au pied de l'arbre seulement s'il est ajouré et pas trop étroit pour permettre la circulation d'air. Après les trois premières années critiques à la survie de l'arbre, la cuvette d'arrosage peut être aplatie pour devenir simplement une zone de protection autour de l'arbre, toujours en y ajoutant du paillis.

De plus, il est important de ne pas compacter le sol autour du jeune arbre, car les racines auront de la difficulté à frayer leur chemin en dehors de la fosse où il a été planté.



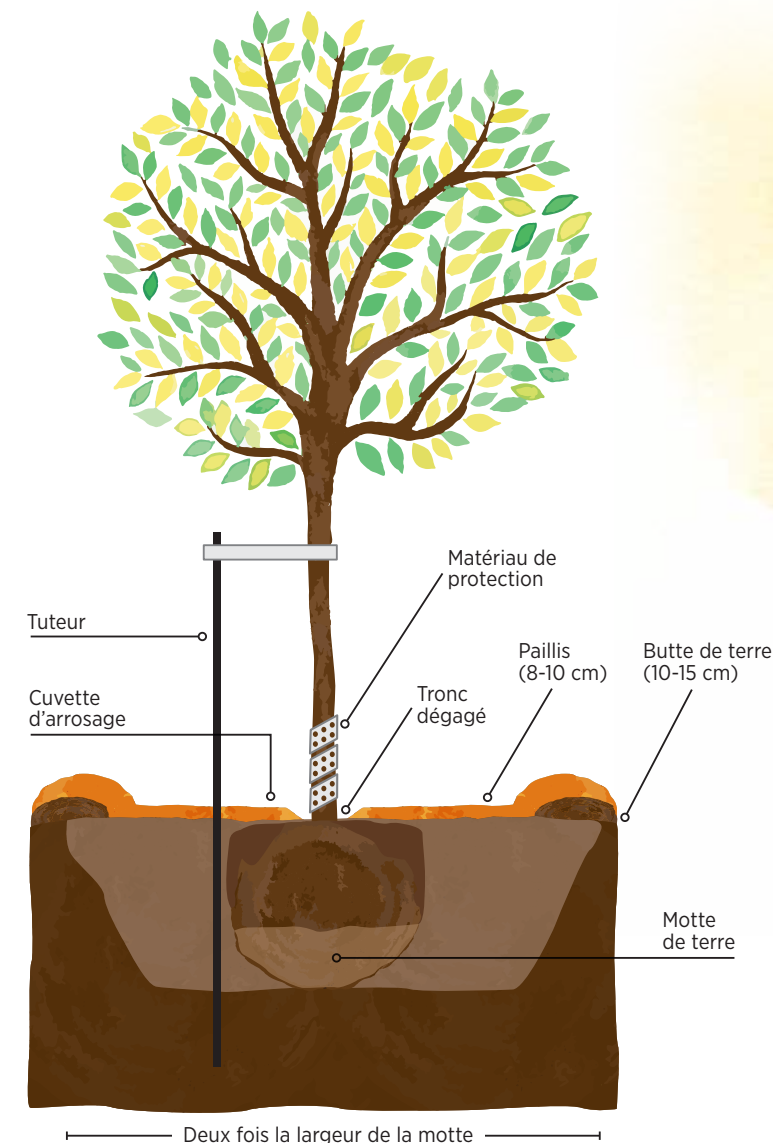
Un seul arbre adulte, en bonne santé, émet le même effet rafraîchissant que

dix petites unités d'air climatisé

fonctionnant 20 heures par jour
(U.S. Department of Agriculture)

3 À propos des racines...

Un mythe plutôt répandu veut que les racines d'arbres puissent percer et boucher les tuyaux d'égout. Les racines se fauillent parfois par les joints ouverts de tuyaux vétustes ou brisés, mais ne peuvent pas percer les tuyaux. Leur présence indique plutôt un manque d'étanchéité dans le réseau d'égout domestique. Les racines ne peuvent s'immiscer dans des tuyaux non perforés, faute de points d'entrée.



ADOPTER UN QUOTIDIEN DURABLE C'EST SAUVER LA PLANÈTE UN JOUR À LA FOIS...



Plusieurs éco-gestes permettent à la maison de réduire la quantité de matières résiduelles qu'elle génère et d'économiser l'eau et l'énergie qu'elle consomme. Comme tout grand changement commence par de petits gestes posés au quotidien, voici des façons concrètes de réduire son empreinte écologique sans pour autant compromettre son confort et sa qualité de vie.

Chaque éco-geste posé
par la maisonnée
**s'ajoute à ceux de la
collectivité...**
chaque jour, 365 jours par année...



**Ensemble, on peut faire
une réelle différence !**

ÉCONOMISER L'EAU POTABLE

L'eau qui coule des robinets de la maisonnée est une ressource vitale et précieuse qu'on utilise chaque jour de multiples façons. Avant d'atteindre le robinet, cette eau a parcouru plusieurs kilomètres à travers les conduites d'aqueduc et subi différents traitements physiques et chimiques, engendrant d'importantes dépenses énergétiques et financières.

Comme chaque goutte d'eau économisée représente un gain écologique important et non négligeable, il importe de réduire sa consommation d'eau et d'utiliser l'eau potable de façon judicieuse et responsable.

Voici de simples petits gestes « éco-l'eau »
qu'on peut facilement adopter au quotidien :

1 À l'intérieur

- Prendre une douche rapide plutôt qu'un bain
- Éviter de laisser couler inutilement l'eau du robinet
- Réparer aussitôt que possible les tuyaux et les robinets qui fuient
- Choisir de l'équipement de plomberie à débit réduit (pompe de douche, toilette)
- Régler le niveau d'eau de la machine à laver en fonction de la quantité de linge à laver
- Remplir le lave-vaisselle à pleine capacité avant de le démarrer
- Opter pour des modèles de laveuses et lave-vaisselle homologués *Energy Star*
- Remplir un pichet d'eau que l'on garde au réfrigérateur



**Chaque jour, on fait une multitude
d'usages de l'eau potable : cuisson des
aliments, hygiène personnelle,
arrosage des végétaux,
lessive, remplissage de la piscine,
lavage de la voiture...
Évitons de gaspiller
cette ressource
indispensable !**



Un robinet qui fuit au rythme
d'une goutte par seconde peut
**gaspiller plus de 10 000 litres
d'eau en un an !**
(Équiterre)

Afin de minimiser le besoin
d'arroser plantes, arbres et arbustes,
**opter pour des espèces
résistantes à la sécheresse**
et recouvrir la base de paillis.



2 À l'extérieur

- Récupérer l'eau de pluie à l'aide d'un baril récupérateur pour l'utiliser autour de la maison
- Nettoyer l'aire de stationnement et l'extérieur de la maison à l'aide d'un balai
- Laver la voiture à l'aide d'un seau d'eau et d'un boyau muni d'un pistolet d'arrêt
- Encourager les lave-autos « intelligents » qui effectuent une gestion responsable de l'eau
- Couper l'herbe à 7,5 cm du sol - une herbe plus longue retient mieux l'eau
- Arroser le matin ou tard en soirée pour éviter que l'eau ne s'évapore trop vite au soleil
- Éviter de sur-fertiliser la pelouse, ce qui augmente le besoin d'arrosage
- Couvrir la piscine d'une toile solaire pour prévenir l'évaporation

RÉDUIRE SA CONSOMMATION D'ÉNERGIE

En plus de contribuer à réduire les émissions de gaz à effet de serre, réduire sa consommation d'énergie en adoptant des comportements favorisant une utilisation intelligente de l'énergie rapporte gros, ce qui engendre des bénéfices tant économiques qu'environnementaux. Cela ne signifie pas qu'il faille se priver totalement d'énergie! Il s'agit plutôt d'améliorer la productivité tout en faisant plus avec moins.

Quelques conseils écoénergétiques

- Améliorer l'isolation de la maison, de la fondation jusqu'au toit
- Baisser la température de 3°C la nuit ou en quittant la maison
- Appliquer une pellicule transparente sur les fenêtres pour réduire les infiltrations d'air
- Ouvrir stores et rideaux en hiver pour laisser pénétrer les rayons de soleil et les fermer en été pour laisser la chaleur à l'extérieur
- Opter pour des appareils homologués *Energy Star*
- Laver les vêtements à l'eau froide et les suspendre pour les faire sécher
- Remplacer les ampoules ordinaires par des ampoules DEL
- Remplacer les vieux thermostats par des thermostats électroniques programmables
- Éteindre les appareils électroniques après utilisation – tout appareil en veille contribue à alourdir les factures d'électricité
- Éteindre les lumières en quittant une pièce



30 minutes d'éclairage inutile par jour équivalent à environ **8 jours d'éclairage en continu** au bout d'un an



Chaque litre de carburant consommé sur la route dégage environ **2,3 kg de CO₂ dans l'atmosphère** (*Ressources naturelles Canada*)



Un poêle à bois qui fonctionne durant 9 heures émet autant de particules fines qu'une voiture intermédiaire en une année (18 000 km de route) (*Environnement Canada*)



En consommant les produits cultivés près de chez nous et de saison, on réduit les distances parcourues par les aliments et les impacts négatifs du transport sur l'environnement



CONTRIBUER À RÉDUIRE LES ÉMISSIONS DE GES ET AMÉLIORER LA QUALITÉ DE L'AIR

De multiples études scientifiques démontrent que les émissions de gaz à effet de serre, dont le CO₂ (dioxyde de carbone), sont étroitement reliées aux changements climatiques. Les gaz à effet de serre issus des activités humaines proviennent principalement des transports (passagers et marchandises), de nos logements (construction, chauffage et électricité) et des produits que nous achetons : les aliments mais aussi tous les objets, vêtements, gadgets, équipements petits ou gros.

Chacun peut contribuer à réduire ses émissions de GES et améliorer la qualité de l'air en privilégiant différentes pistes d'action au quotidien.

En voici quelques exemples :

- 1 Pour réduire les émissions de GES liées au transport**
 - Favoriser les moyens de transport actif comme la marche et le vélo, et les modes de transport alternatif à la voiture comme le transport en commun et le covoiturage
 - Éviter la marche au ralenti en éteignant le moteur de la voiture lorsqu'elle n'est pas en mouvement
 - Limiter l'utilisation de l'air climatisé
 - Rouler plus propre en veillant à l'entretien régulier de son véhicule
- 2 Pour améliorer la qualité de l'air liée à la combustion du bois**
 - Limiter l'utilisation des foyers et des poêles à bois, particulièrement les journées où il y a du smog
 - Inspecter et nettoyer la cheminée au moins une fois par année
 - Ne jamais utiliser le poêle à bois pour y brûler des déchets domestiques, du bois peint ou traité et du plastique
 - Utiliser un bois dur qui a séché au moins six mois comme le chêne, l'érable ou le bouleau
 - S'assurer que tout appareil de chauffage d'appoint respecte la réglementation en vigueur
- 3 Pour réduire les émissions de GES liées à la consommation de biens**
 - Consommer des aliments produits localement ainsi que des fruits et légumes de saison
 - Éviter les aliments surgelés et les plats préparés
 - Acheter en vrac
 - Éviter les produits suremballés comme les mini-produits et les dosettes individuelles
 - Donner les articles usagés à des œuvres de bienfaisance

FAITES L'ENVIROTEST ET DÉCOUVREZ VOTRE NIVEAU ÉCOLO!

Il suffit de cocher les cases
correspondant aux énoncés qui
**répondent à
votre réalité**
et de compter le nombre
de cases cochées!



COLLECTE DES MATIÈRES RECYCLABLES

- Je participe activement à la collecte des matières recyclables
- Je m'assure que les articles déposés dans mon bac bleu sont recyclables
- Je retourne/recycle canettes et bouteilles consignées
- Je sors mon bac bleu destiné à la collecte uniquement lorsqu'il est plein



COLLECTE DES MATIÈRES ORGANIQUES/RÉSIDUS VERTS

- Je participe activement à la collecte organique des résidus verts
- Je dispose de mes résidus alimentaires dans le bac brun
- Je m'assure que les matières déposées dans mon bac brun sont compostables
- Je n'utilise aucun sac de plastique pour la collecte des matières organiques
- J'utilise des sacs de papier/contenants réutilisables pour disposer des excédents



ÉCONOMIE DE L'ÉNERGIE

- J'utilise des thermostats programmables
- Je ferme stores et rideaux en été et les ouvre en hiver
- Je lave les vêtements à l'eau froide
- Je fais sécher mes vêtements à l'air libre
- J'éteins la lumière en quittant une pièce



PRATIQUES ÉCOLOGIQUES

- Je pratique l'herbicyclage/feuillicyclage
- Je coupe le gazon à 7,5 cm du sol durant l'été
- Je fertilise le sol à l'aide de compost
- J'utilise des solutions alternatives aux pesticides
- J'utilise des copeaux de bois à la base de mes arbres/plantes



ÉCONOMIE DE L'EAU POTABLE

- J'utilise une pomme de douche à faible débit
- Je prends des douches rapides (5-10 minutes)
- Je récupère l'eau de pluie
- J'utilise un seau d'eau pour laver la voiture
- J'utilise le balai pour nettoyer mon entrée



PRATIQUES DURABLES

- J'utilise une bouteille d'eau/ tasse à café réutilisable
- J'apporte des sacs réutilisables à l'épicerie
- Je recherche des produits exigeant moins d'emballage
- Je privilégie les contenants réutilisables
- J'ai le souci des 5 RV et j'en applique les principes
- J'évite de laisser tourner inutilement le moteur de mon véhicule lorsqu'il n'est pas en mouvement



NIVEAU OR 21 À 30

Félicitations!

Vous êtes un véritable défenseur de l'environnement et un pro de l'écolo! Le développement durable, ça vous connaît!



NIVEAU ARGENT 11 À 20

Bravo!

Vous avez la fibre écolo et la protection de l'environnement vous préoccupe. Ne lâchez pas - vous êtes sur la bonne voie!



NIVEAU BRONZE 0 À 10

Allez - un petit effort!

Objectif : Sauver la planète... un geste à la fois! Besoin d'encouragement? Visitez le www.ville.kirkland.qc.ca



« NOUS N'HÉRITONS PAS DE LA TERRE DE NOS ANCÊTRES,
NOUS L'EMPRUNTONS À NOS ENFANTS. »
- Antoine de St-Exupéry



Pour plus d'info, visitez le
www.ville.kirkland.qc.ca